

# Appel à manifestation d'intérêt pour rejoindre

**SILOT**  
CHAMP D'ÉNERGIES

/// tiers-lieu de l'économie sociale et solidaire et des cultures urbaines du Grand Périgueux ///

CANDIDATURES ATTENDUES POUR LE 28 FÉVRIER 2025



CONTACT PRIVILÉGIÉ

**Julie ANDRAUD**

06.21.98.05.43

[J.andraud@grandperigueux.fr](mailto:J.andraud@grandperigueux.fr)

# Objectifs du présent AMI

Vous êtes un acteur associatif – existant ou en devenir – œuvrant dans les domaines culturels, artistiques et sportifs ? Vous souhaitez prendre part à un projet résolument novateur de tiers-lieu en cœur d'agglomération du Grand Périgueux ? Cet AMI (appel à manifestation d'intérêt) est fait pour vous !

Toutes les informations pour intégrer le lieu et contribuer au projet collectif sont déclinées ci-après.





# Les informations-clés de SÎLOT



5 000 M<sup>2</sup> UTILES DE LIEU  
PARTAGÉ DE TRAVAIL,  
DE VIE & DE CRÉATION  
POUR LES ACTEURS DU  
TERRITOIRE  
+ UN PARC DE 4,5 HA



EN CŒUR  
D'AGGLOMÉRATION  
DU GRAND PÉRIGUEUX  
[https://maps.app.goo.gl/  
/g98U4n1WLLj1xDNk8](https://maps.app.goo.gl/g98U4n1WLLj1xDNk8)



MISE EN SERVICE  
À LA RENTRÉE DE  
SEPTEMBRE 2025



RÉELLE POSSIBILITÉ DE  
CONTRIBUER À UN  
PROJET COLLECTIF  
AUTOUR DE VALEURS  
COMMUNES

# Présentation du projet SÎLOT

En choisissant d'accueillir SÎLOT – Tiers-lieu de l'économie sociale et solidaire et des cultures urbaines sur l'ancien site de plus de 5 ha du camp militaire de l'OTAN, le Grand Périgueux fait un pari audacieux : celui de créer un tiers-lieu vivant, dynamique sur une friche stratégique en cœur d'agglomération.

Fruit d'une co-conception intégrale, SÎLOT entend relever le défi d'une approche intergénérationnelle et inclusive au service de l'attractivité et de l'agglomération, de ses quartiers, de ses acteurs.

L'ensemble de ce projet entend répondre à **quatre exigences** :

- **Offrir un support d'inclusion sociale et d'échanges intergénérationnels** qui favorise l'émergence et le développement de projets liant cultures urbaines, économie créative circulaire et innovation sociale pour les habitants issus des quartiers prioritaires, mais aussi de toute l'agglomération (y compris à destination du monde rural).
- **Accompagner les initiatives d'utilité sociale** porteuses de solutions nouvelles et créatrices d'emplois de qualité par l'hybridation inédite des disciplines, des filières et des publics.
- **Organiser la consolidation et le développement d'une offre sportive et culturelle attractive sur l'agglomération**, alliant une gamme d'activités et des espaces de pratique en phase avec les nouvelles attentes des jeunes et des familles, mais aussi des pratiquants confirmés et des athlètes.
- **Mettre en valeur et ouvrir au public le site dans une approche écoresponsable** assurant la gestion de la pollution des sols, la contribution à un nouveau modèle foncier et énergétique sobres, décarboné et local.



[Lien vers vidéo de présentation](#)

**Vous êtes une association existante ou en projet... Et si vous rejoigniez l'aventure ?**



# Nos ambitions



**SOLIDARITÉ & INCLUSION**



**ÉCONOMIE SOCIALE ET SOLIDAIRE**



**INNOVATION & EXPÉRIMENTATION**



**ART, CULTURE & SPORT COMME  
VECTEURS D'ÉMANCIPATION**

SÎLOT propose des espaces intérieurs et extérieurs abordables et atypiques, aussi bien en taille qu'en volume, pour accueillir des activités répondant aux ambitions ci-contre.

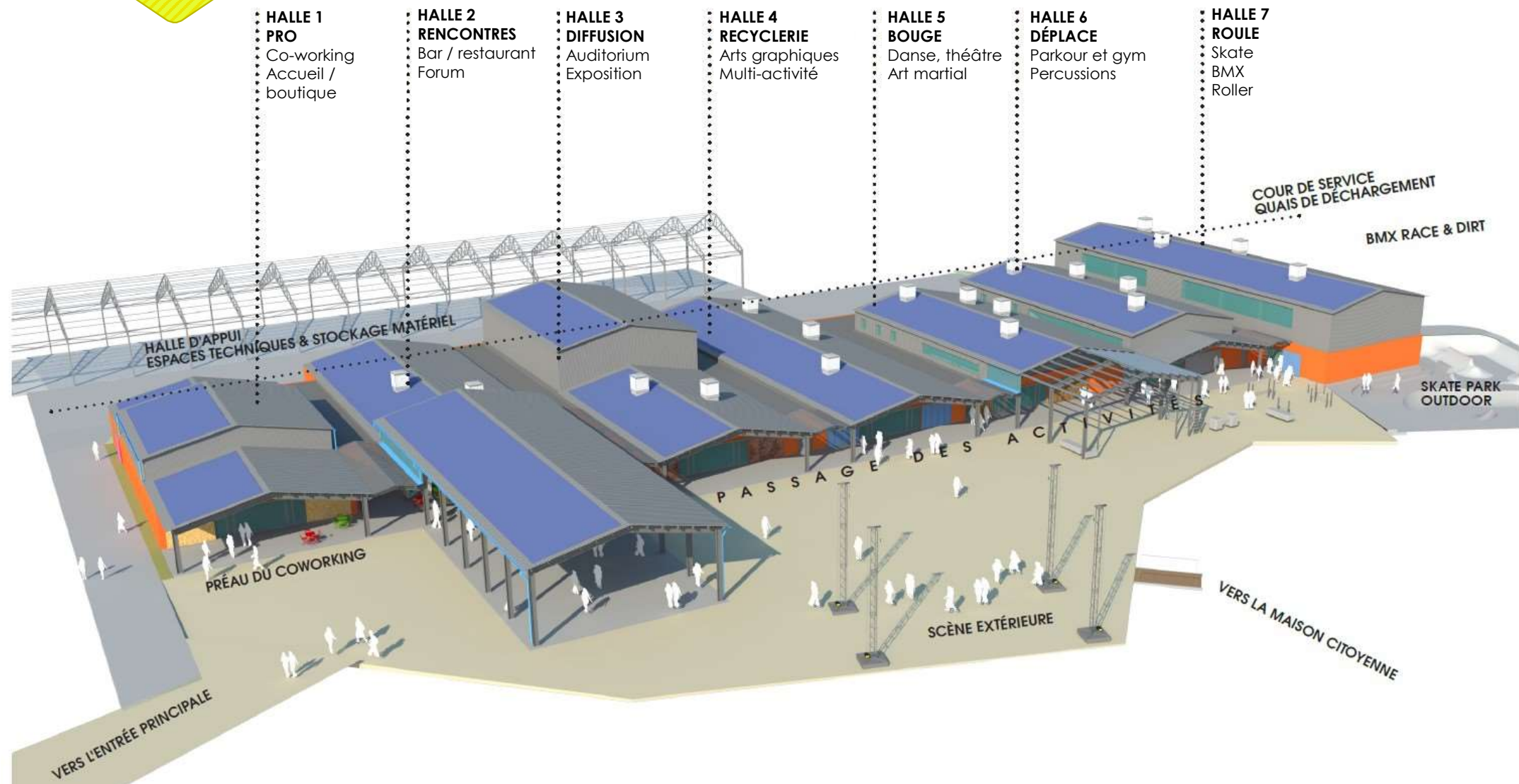
Les redevances mensuelles (incluant les charges) sont en-deçà des tarifs du marché, dans le but de soutenir l'entrepreneuriat en faveur d'une économie plus locale et soutenable.

Les ambitions du lieu sont claires :

- Favoriser le vivre ensemble et le lien social avec la production d'un lieu dédié aux cultures urbaines en lien avec les associations locales
- Impulser une stratégie Tourisme réaliste à l'échelle de l'agglomération avec la production d'un lieu adapté au rayonnement extra-communautaire voire régional (accueil de compétitions de niveau régional et/ou national)
- Promouvoir un développement économique du territoire fondé sur le potentiel lié à l'économie sociale et solidaire qui doit être soutenu et structuré :
  - En réponse à l'évolution des besoins de la population sur de nouveaux secteurs, y compris relevant de l'économie « verte » ;
  - En tant que vecteur non pas seulement d'insertion, mais aussi de création d'activités, d'emplois et d'innovation.



# Programmation des espaces de SÎLOT





# La vie collective au SÎLOT

Une des finalités de SÎLOT est la mise en place d'un véritable écosystème autour du lieu. Il s'agit de créer une dynamique collective forte, des collaborations professionnelles et une "communauté" propre au site pour essaimer les bonnes pratiques en dehors de SÎLOT. S'installer au SÎLOT, c'est ainsi participer à sa mesure à un projet collectif et collaboratif en lien avec son territoire et les besoins de ses habitants.

Pour la vie du lieu, un comité des habitants sera constitué avec une fréquence à trouver. Une Charte des habitants de SÎLOT est en cours d'écriture. Elle sera annexée aux conventions de mise à disposition des espaces.

En contrepartie de la redevance attendue, SÎLOT alloue ses ressources matérielles et immatérielles aux habitants pour impulser et accompagner une dynamique collective pérenne :

- Mise à disposition des possibilités offertes par le lieu : espace de travail partagé (halle 1), auditorium et/ou espace de diffusion/exposition (halle 3), cuisine pédagogique (halle 2) ou encore zones de stockage périphériques et espaces de programmation artistique et culturelle en extérieur.
- Mise à disposition des compétences de l'équipe de gestion SÎLOT comprenant notamment un.e chargé.e de Coopération dont la mission sera d'accompagner les habitant.e.s à monter et structurer des projets à plusieurs. Il/elle aura également à charge de faciliter individuellement les acteurs dans leurs tâches associatives (communication, comptabilité, réponse à des appels à projets...) suivant les besoins exprimés.
- Présence également d'un.e chargé.e de programmation culturelle et sportive ainsi que d'un.e régisseur.se pour développer de l'évènementiel sur le site en lien avec les habitants. Présence, enfin, de facilitateur.rice pour l'accueil du public et de gardien.ne.s du lieu.
- À terme, une fois le modèle économique de SÎLOT stabilisé, valorisation d'une enveloppe financière pour accompagner des projets sur site et hors-site pour essaimer les valeurs de SÎLOT sur le territoire.

# Informations sur le site

- 5000 m<sup>2</sup> de surface disponible (bureaux, ateliers, stockage, vestiaires...)
- 4,5 hectares pour la programmation d'évènements artistiques et sportifs
- 200 places de stationnement en périphérie immédiate
- Des parkings vélos sécurisés et des vélos à assistance électrique à disposition
- Un arrêt Péribus pour la ligne à haut niveau de service – ligne C – connectée aux autres lignes structurantes de l'agglomération

PLAN-MASSE / VUE D'ENSEMBLE DU PROJET SÎLOT





# Modalités d'accès au site

## /// TRANSPORTS EN COMMUN

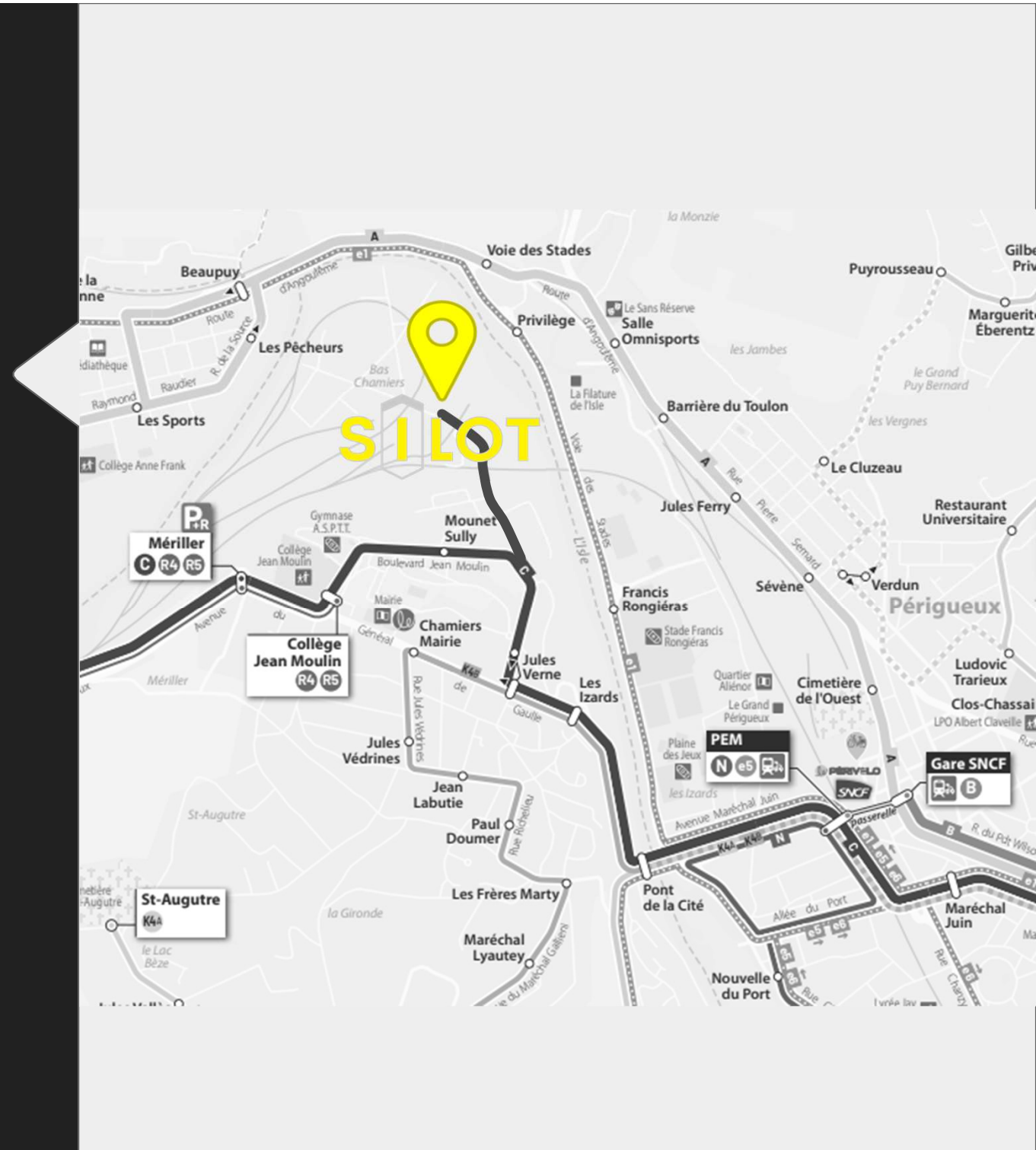
- Passage de la ligne C à haut niveau de service avec arrêt au SÎLOT et cadencement toute la journée
- Réflexion autour de la mise en place d'une plateforme de co-voiturage

## /// TRANSPORTS EN SOLO

- 10 minutes en vélo du centre-ville de Périgueux et du Pôle d'échanges multimodal (vélos à assistance électrique Périmouv accessibles sur le site et garages à vélos sécurisés)
- 25 minutes à pied depuis la Gare de Périgueux
- 7 minutes en voiture (avec parking limitrophe au site de 200 places)

## /// LIVRAISONS

Les livraisons à l'intérieur du site sont tout à fait possibles mais celles-ci devront prioritairement être programmées le matin pour éviter d'éventuels conflits d'usage et par l'intermédiaire de véhicules type fourgons.



# DESCRIPTIF DES ESPACES DISPONIBLES



# Halle 1 PRO

## Défi

Proposer un hébergement adapté aux créateurs [ou le faciliter] – et être un lieu d'accueil et de rencontre pour faciliter les échanges et la constitution de dossiers administratifs

## Contenu envisagé

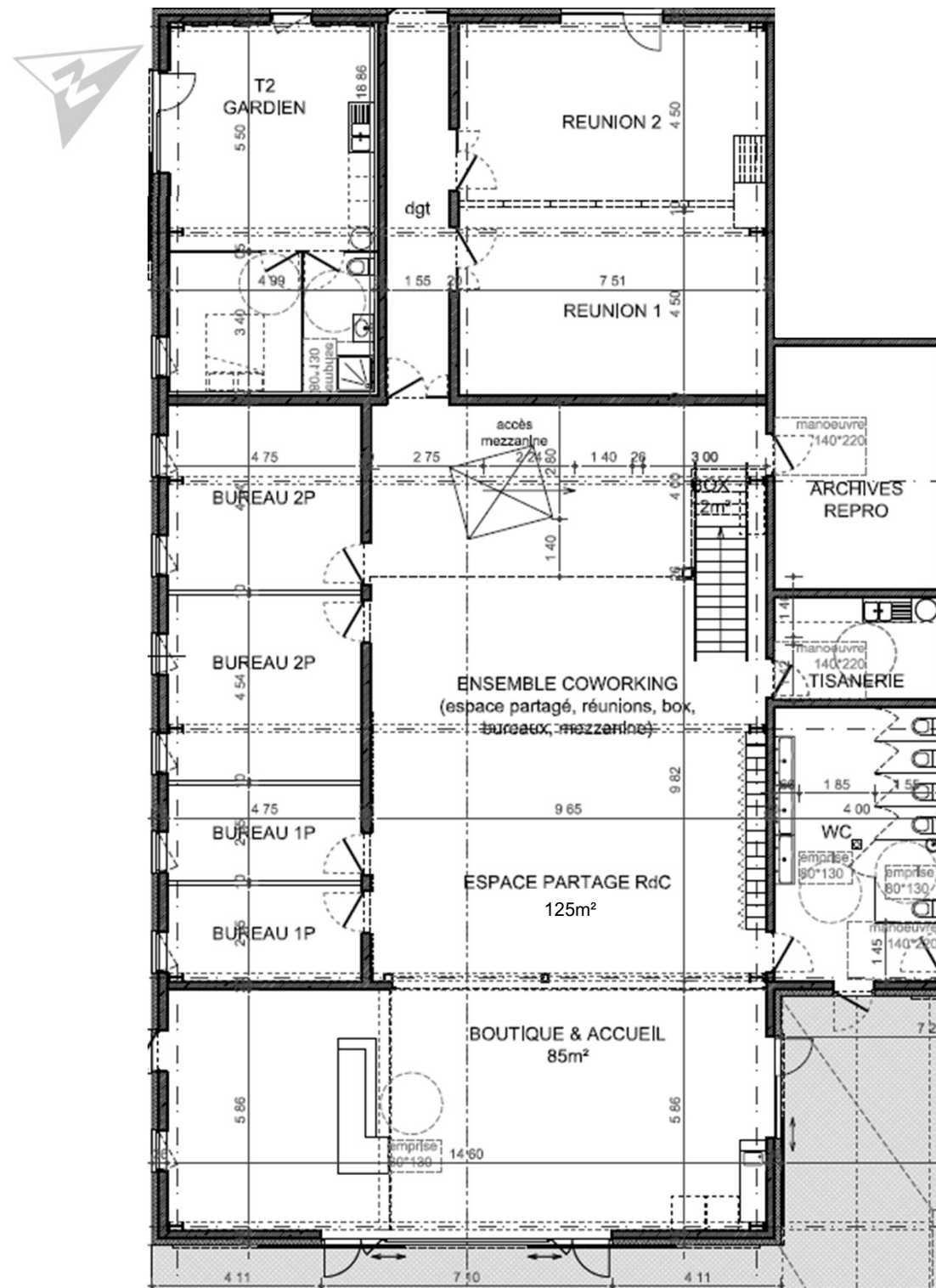
Point d'accès privilégié au site, espace de travail à destination des acteurs de l'ESS du territoire et des étudiants

## Dispositions pratiques

- Tisanerie équipée à disposition
- Espaces sanitaires mutualisés avec le bar-resto (halle 2)

## Descriptif technique

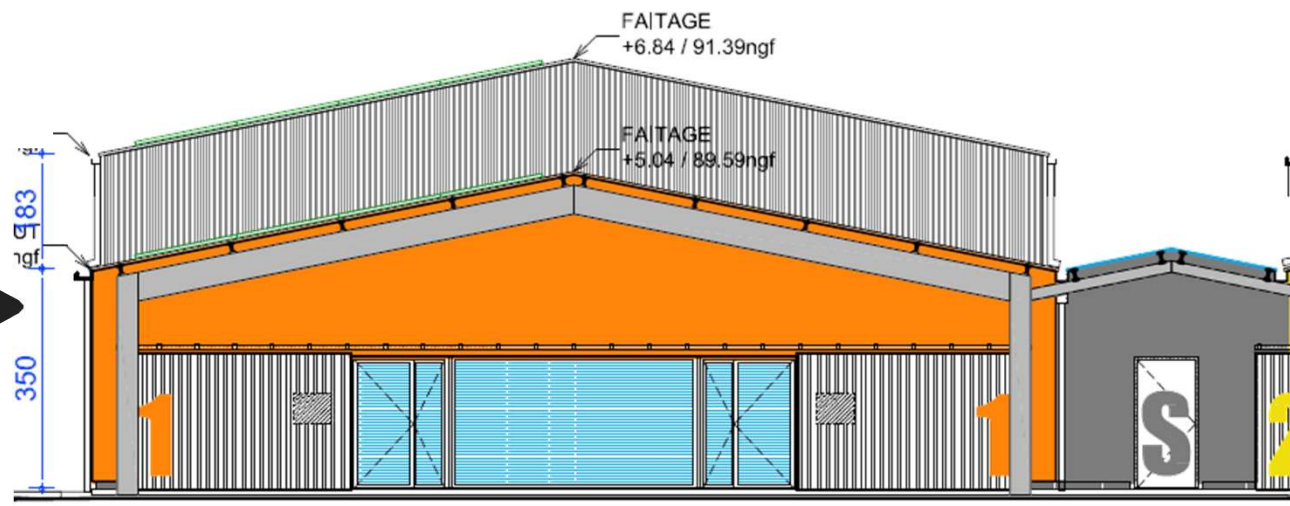
- Surfaces utiles :
  - 125 m<sup>2</sup> d'espace de travail partagé équipé et connecté
  - 64 m<sup>2</sup> de bureaux : 2 bureaux de 11 m<sup>2</sup> + 2 bureaux de 21 m<sup>2</sup>
  - 68 m<sup>2</sup> d'espace de réunion divisibles en 2 salles de 34 m<sup>2</sup> chacune
- Hauteur sous plafond : 2,52 m pour les bureaux et salles de réunion et 5 m pour l'espace de travail partagé (6m au faîtage)
- Matériau sol / murs : sol souple / parpaings enduits



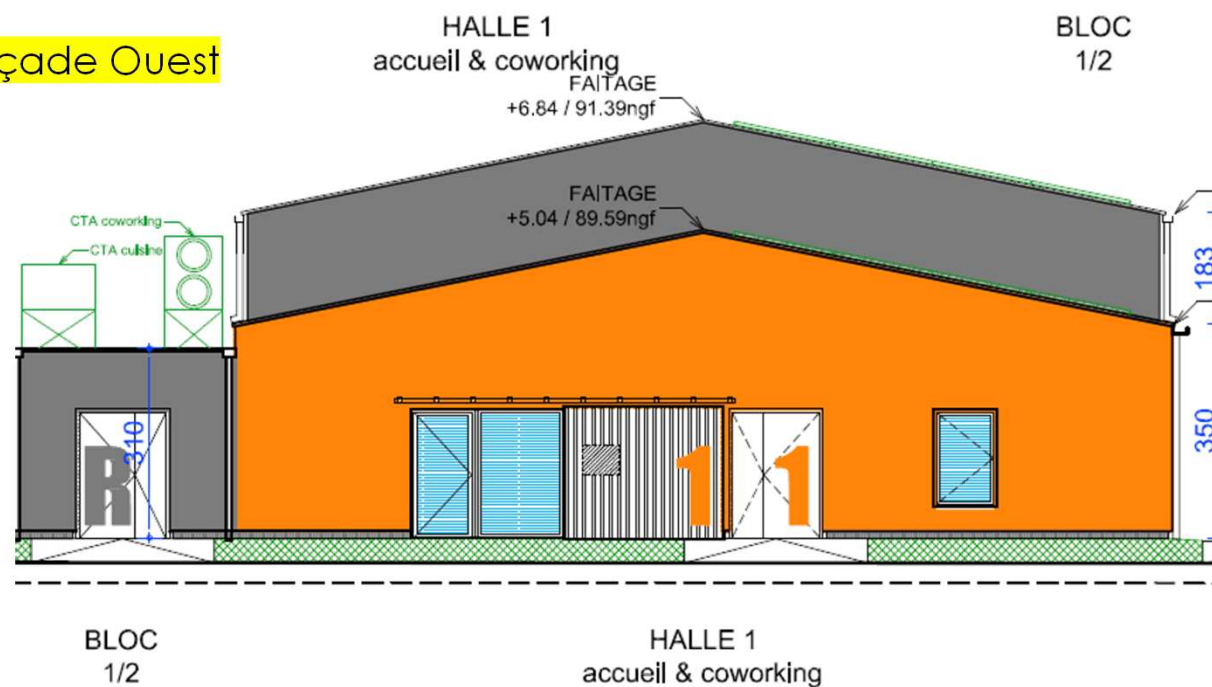


Images de synthèse –  
Néomonde 2024

### Façade Est



### Façade Ouest

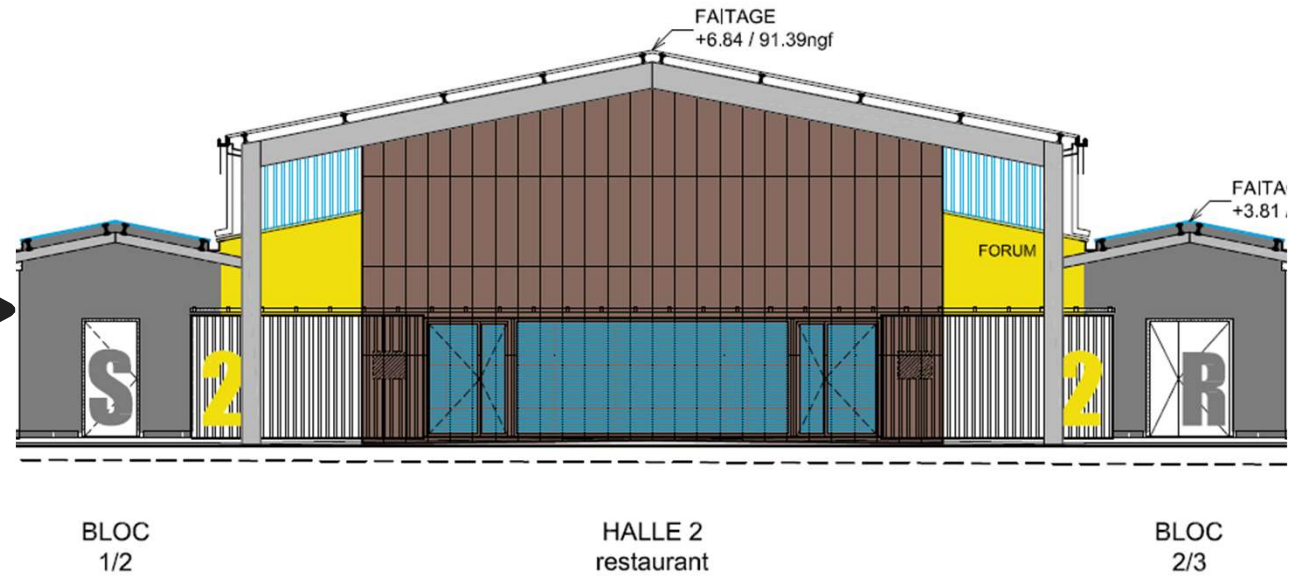




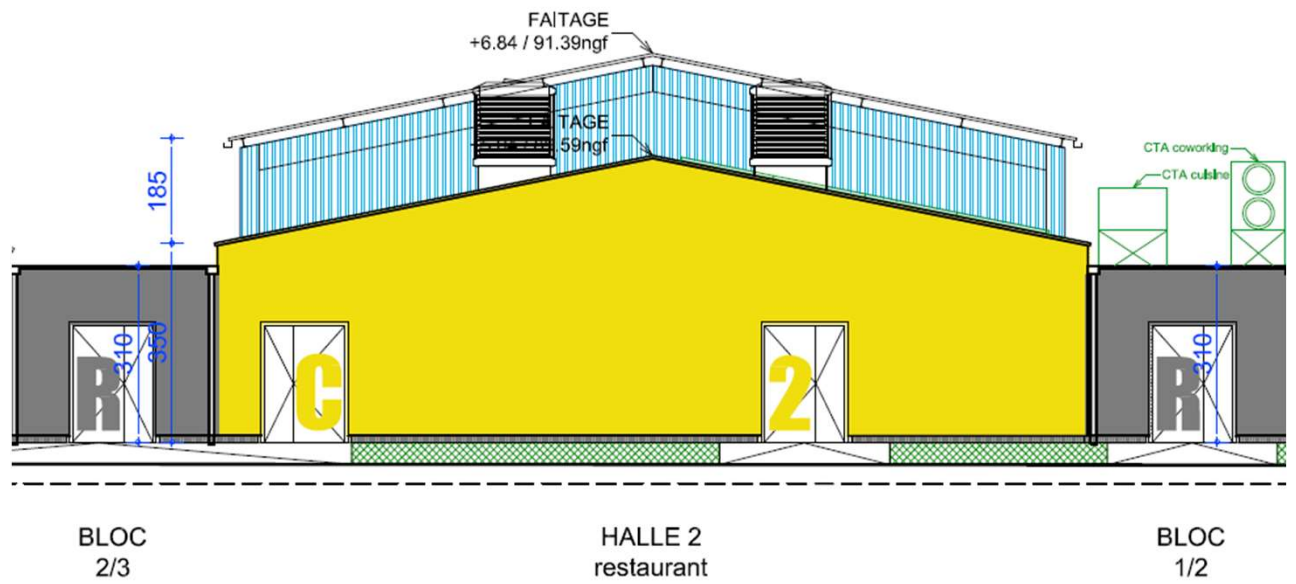




### Façade Est



### Façade Ouest



# Halle 3 DIFFUSION

## Défi

Proposer des espaces de représentation et de valorisation des pratiques artistiques développées dans le tiers-lieu et plus largement autour des cultures urbaines

## Contenu envisagé

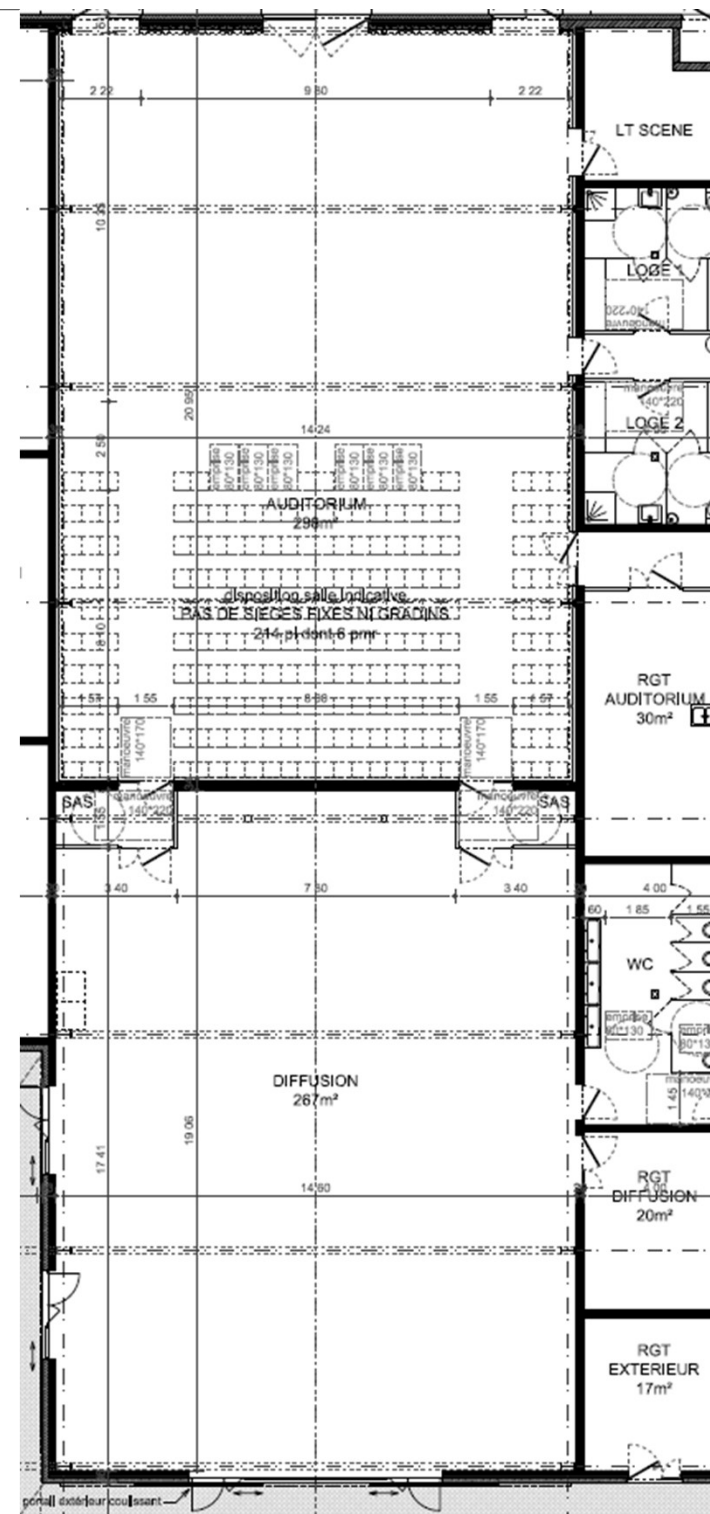
Espace de promotion culturelle et artistique modulable et adaptable aux nouveaux usages afin d'y programmer des œuvres musicales, théâtrales, sonores ou cinématographiques, des séminaires...

## Dispositions pratiques

- Sanitaires mutualisés avec la recyclerie créative + autres sanitaires mutualisés avec le bar-resto

## Descriptif technique

- Surfaces utiles :
  - Un auditorium de 298 m<sup>2</sup> (pouvant accueillir jusqu'à 214 personnes assises) équipé d'un système sons et lumières et d'un espace scénique mobile + 2 loges pour les artistes + un local technique et un espace de rangement de 30 m<sup>2</sup>
  - Un espace de diffusion (exposition / accueil public...) de 267 m<sup>2</sup> connecté avec une zone de rangement de 20 m<sup>2</sup>
- Hauteur sous plafond : 3,30 m pour l'espace de diffusion et 6,80 m pour l'auditorium (faîçage à 7,99 m)
- Matériau sol / murs : béton quartzé / traitement acoustique des murs et plafond de l'auditorium et parpaings bruts pour l'espace de diffusion

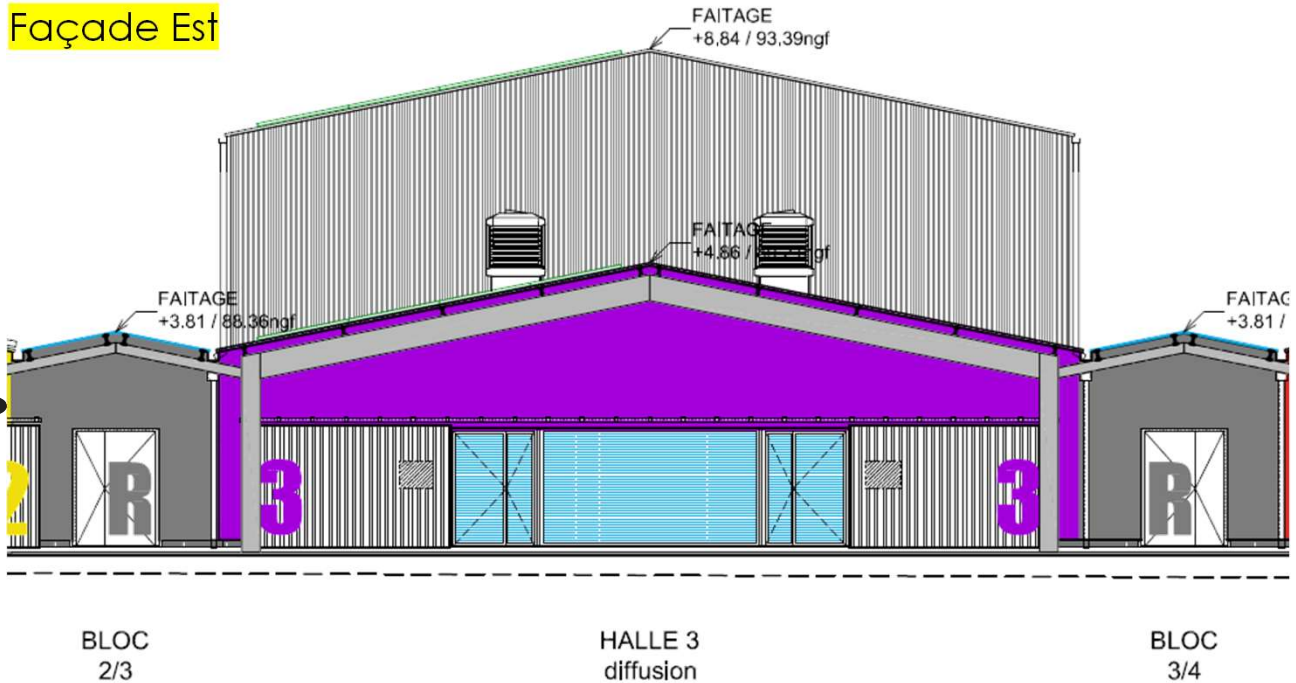




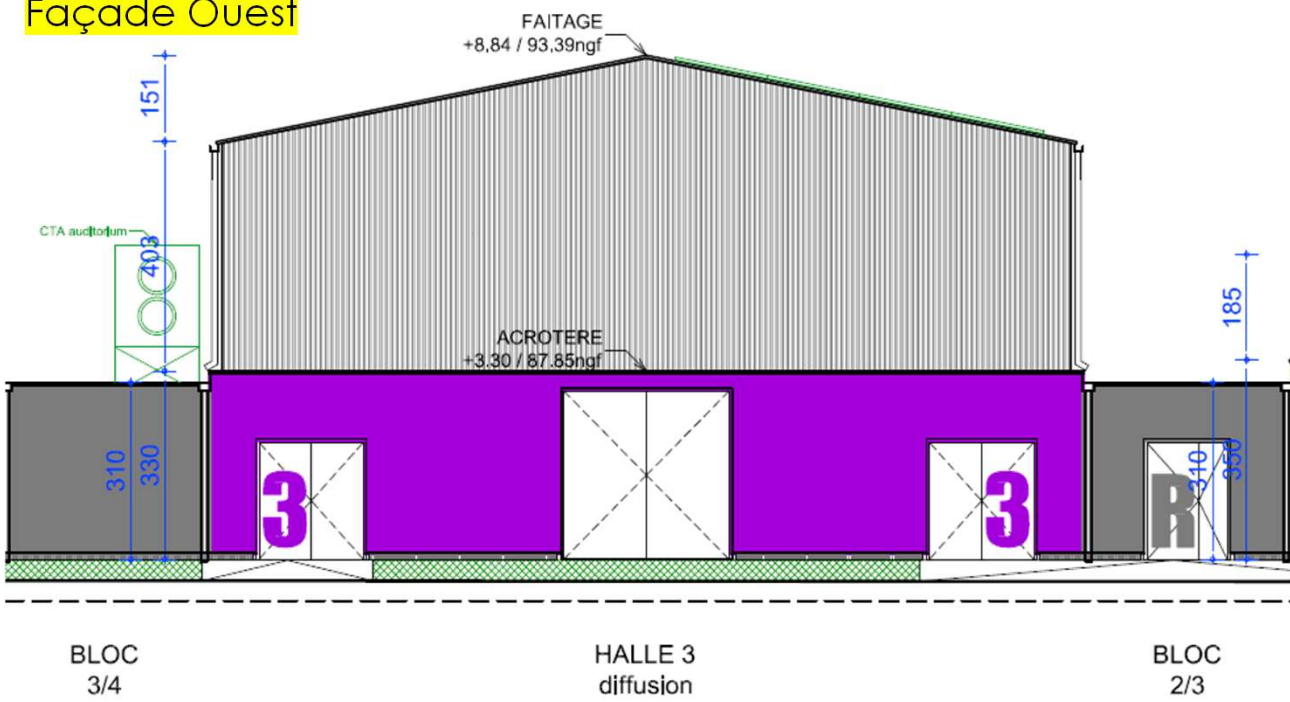


Images de référence  
ayant valeur d'exemples

Façade Est



Façade Ouest



# Halle 4 RECYCLERIE

## Défi

Constituer un lieu d'initiative et d'expérimentation à utilité sociale où la créativité, l'ingéniosité et la créativité s'harmoniseront avec la solidarité et l'échange

## Contenu envisagé

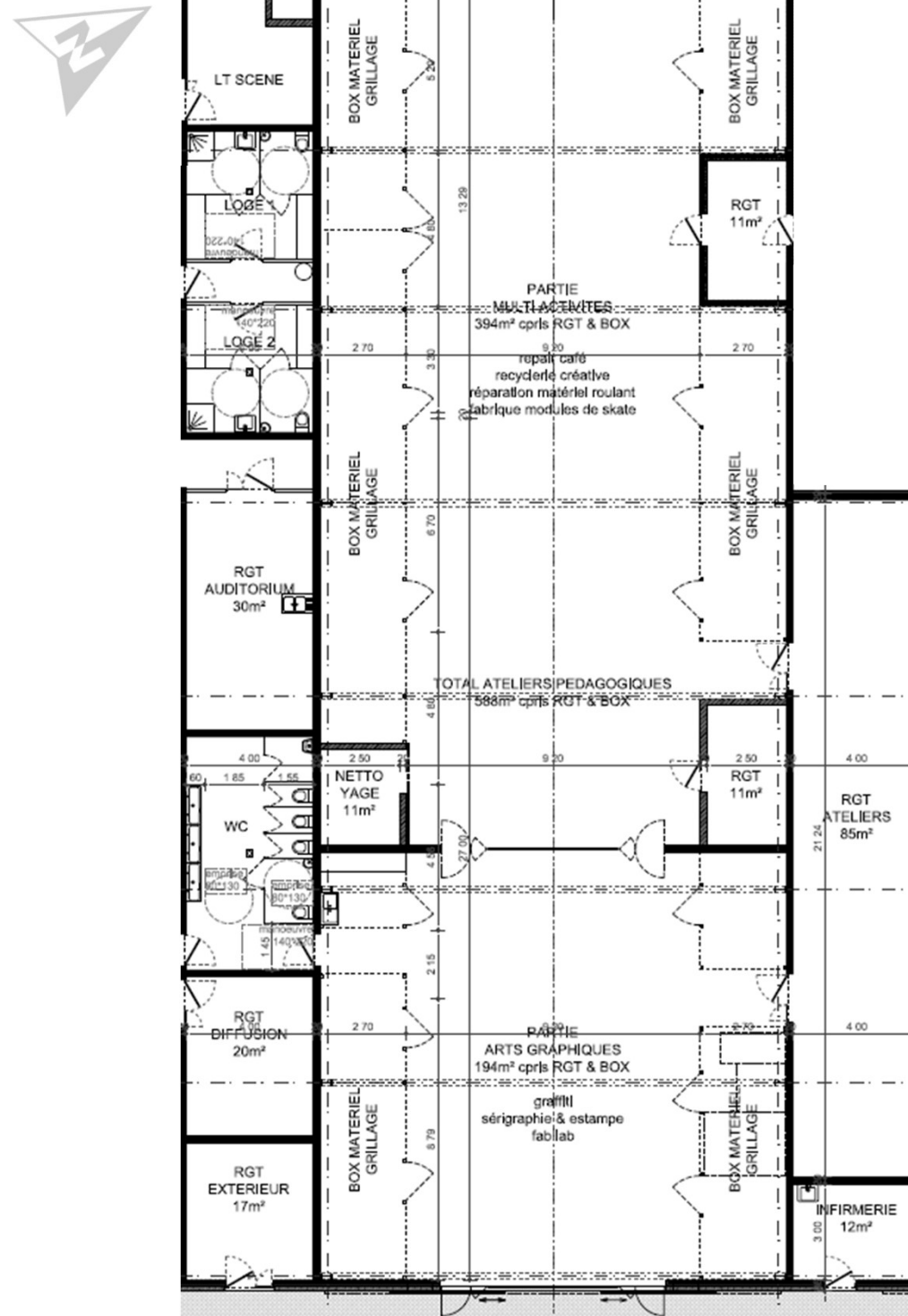
Ateliers d'économie créative et d'échange de savoirs de SÎLOT, Repair Café et réemploi

## Dispositions pratiques

- Sanitaires mutualisés avec l'espace de diffusion

## Descriptif technique

- Surfaces utiles :
  - Un atelier « propre » dédié aux activités spécifiques de 195 m<sup>2</sup> avec des espaces latéraux de rangement privatisés et de dimensionnement adaptable et une zone de stockage mutualisée de 42 m<sup>2</sup>
  - Un atelier « sale » pour les activités générant des émanations de poussières, et autres nuisances, de 359 m<sup>2</sup> connecté avec des espaces latéraux de rangement privatisés et de dimensionnement adaptable et une zone de stockage mutualisée de 42 m<sup>2</sup>
- Hauteur sous plafond : 2,81 m (4,19 m au faîtage)
- Matériau sol / murs : béton quartzé/ parpaings bruts

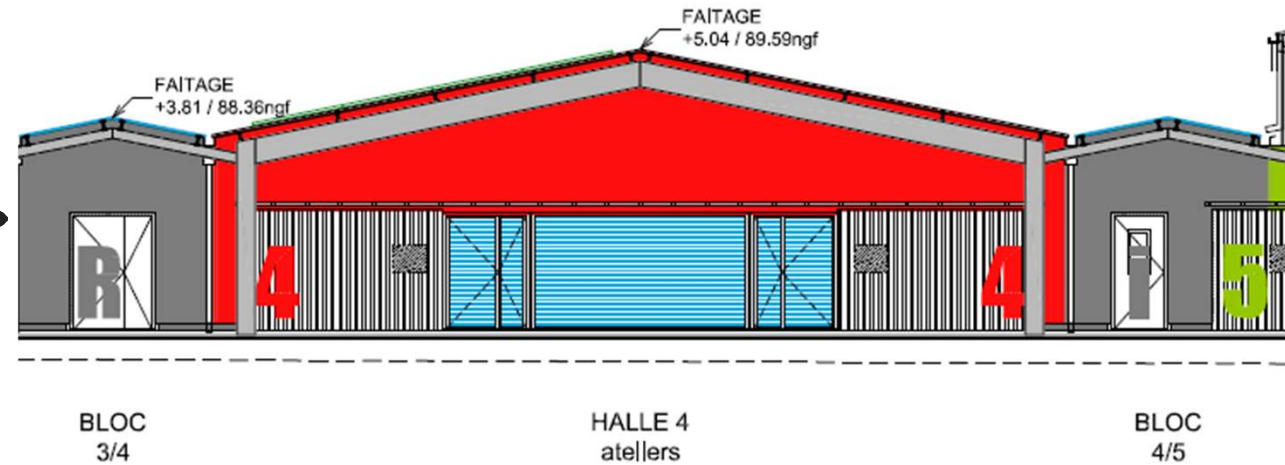




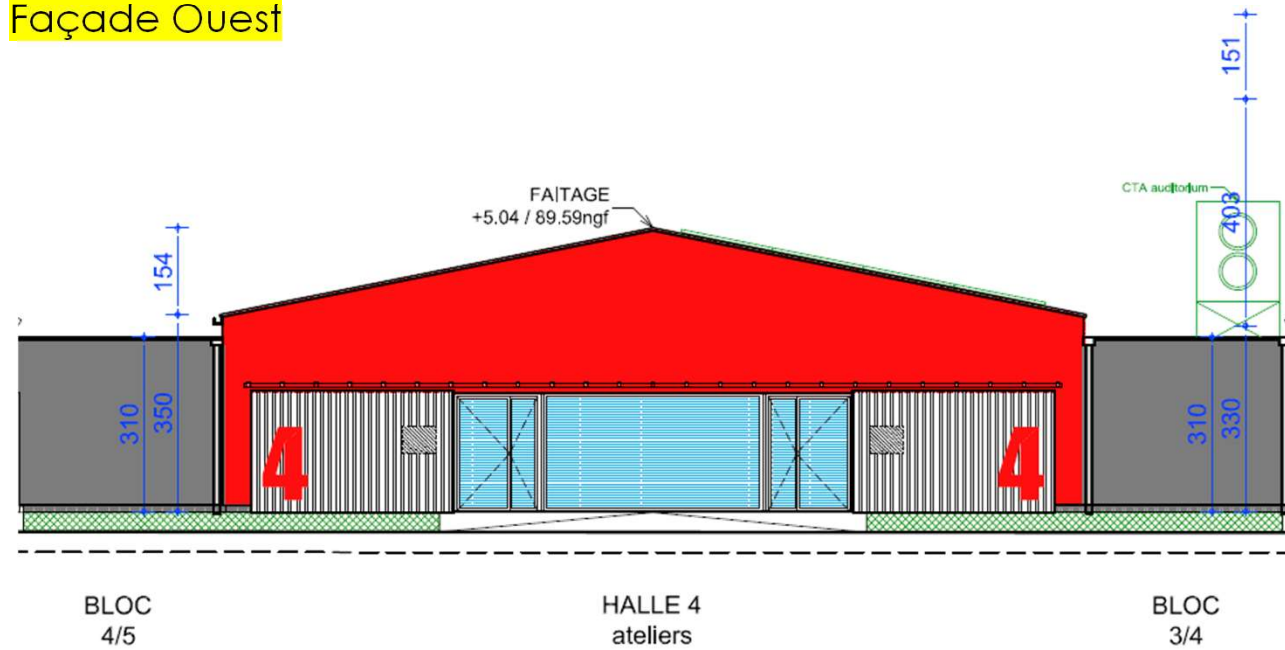


Images de référence  
ayant valeur d'exemples

## Façade Est



## Façade Ouest



# Halle 5 BOUGE

## Défi

Promouvoir les valeurs de la danse et des arts martiaux sous toutes leurs formes pour faciliter l'émancipation des individus en retrouvant confiance en eux et aux capacités de leurs corps

## Contenu envisagé

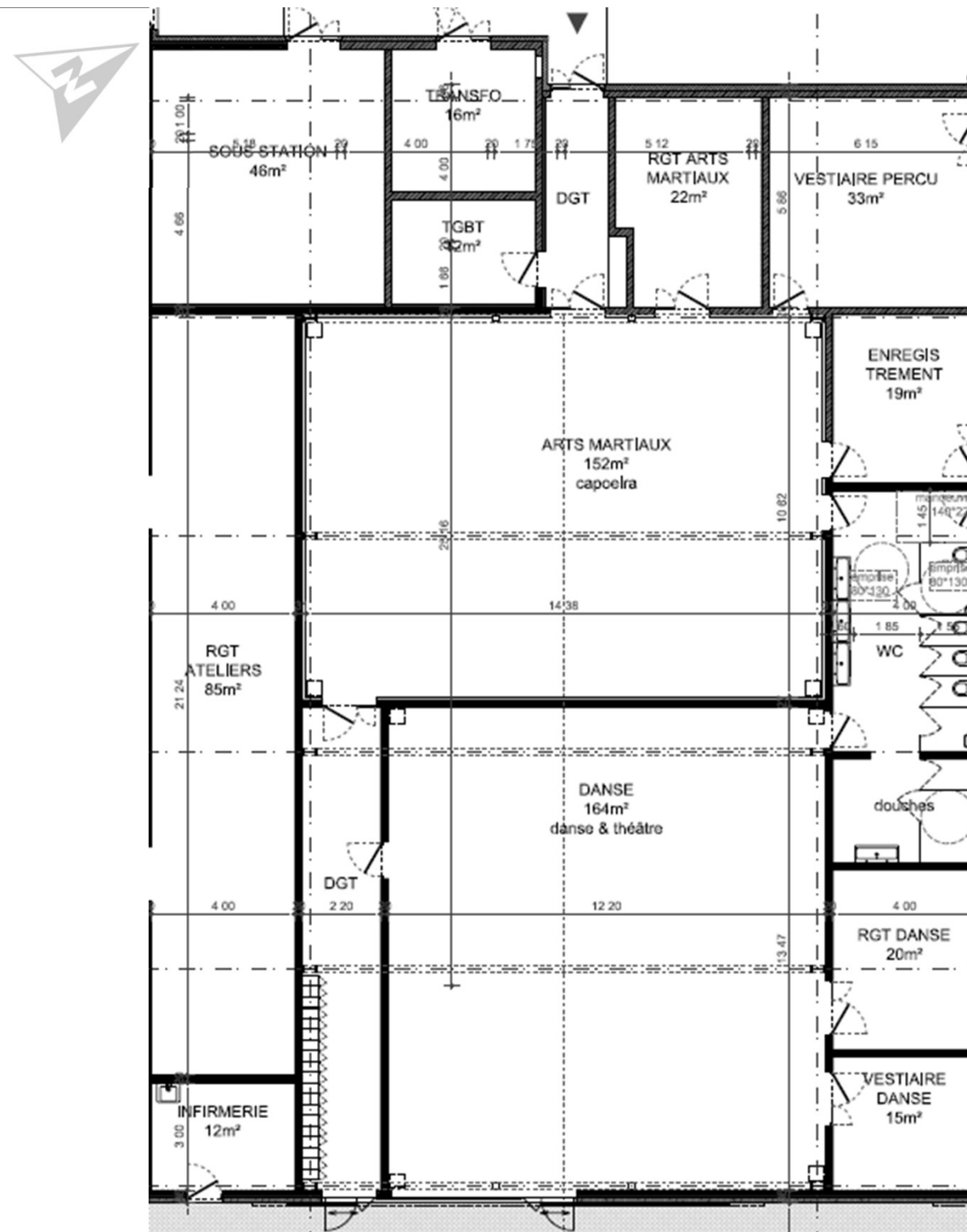
Espaces de pratique pour danse multidisciplinaire et arts martiaux de toutes origines

## Dispositions pratiques

- Sanitaires mutualisés avec espace dédié aux percussions
- Vestiaires danse individuel / vestiaires arts martiaux mutualisés avec l'espace dédié aux percussions
- Salle d'enregistrement mutualisée avec l'espace dédié aux percussions
- Casiers individuels disponibles dans le dégagement permettant l'accès à l'espace dédié aux arts martiaux

## Descriptif technique

- Surfaces utiles :
  - 164 m<sup>2</sup> d'espace de danse connecté à une zone de stockage de 20 m<sup>2</sup>
  - 153 m<sup>2</sup> d'espace dédié aux arts martiaux connecté à une salle d'enregistrement des productions équipée et d'une zone de stockage de 22 m<sup>2</sup>
- Hauteur sous plafond : 4,79 m (6,23 m au faîtage)
- Matériau sol / murs : sol sportif pour les 2 espaces / doublage acoustique pour arts martiaux et parpaings bruts pour danse

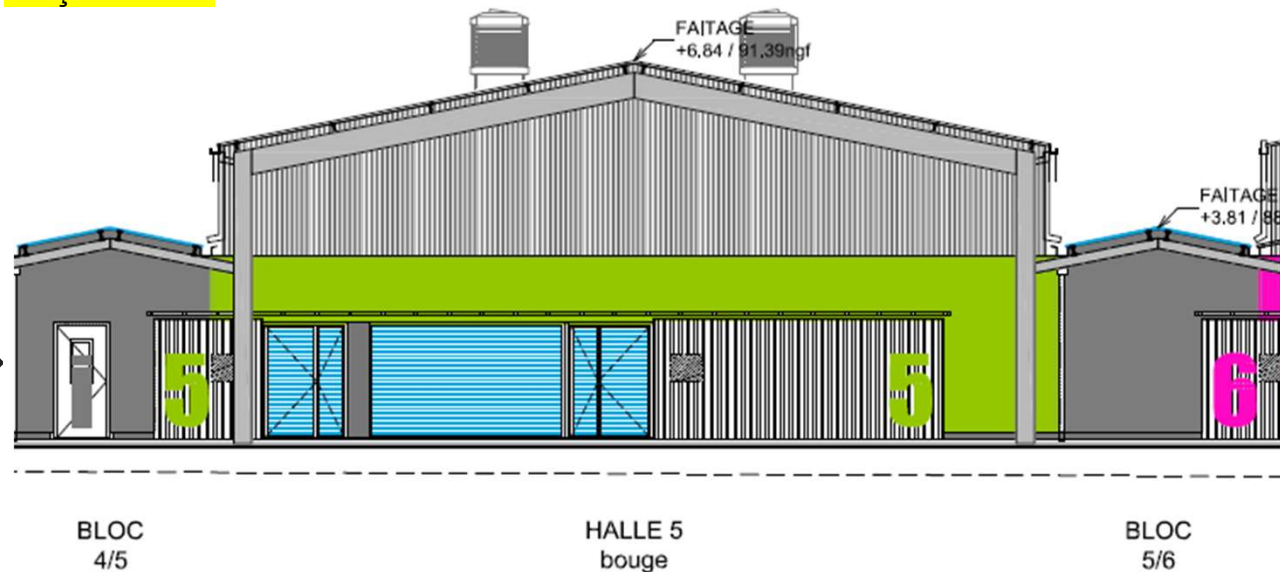




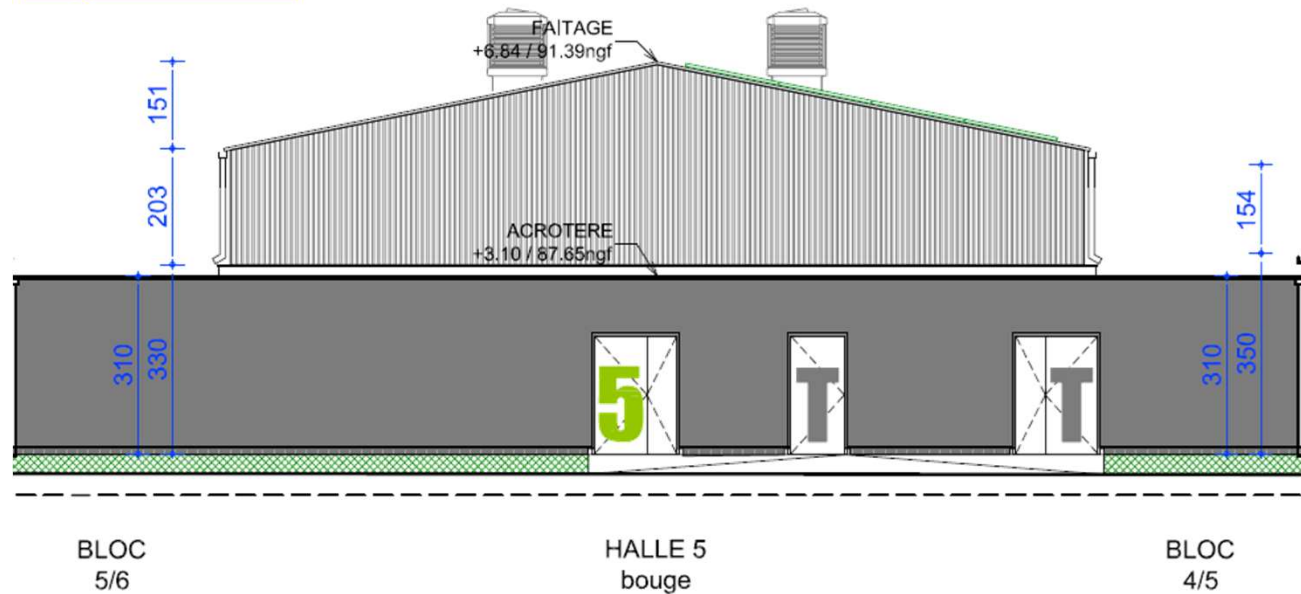


Images de référence  
ayant valeur d'exemples

### Façade Est



### Façade Ouest



# Halle 6 DÉPLACE

## Défi

Diversifier la palette d'activités proposées à partir de l'essence des pratiques : l'innovation, la fluidité, la technicité, la propreté, le jeu, le partage, l'entraide et proposer des packs-entreprises pour promouvoir le lieu

## Contenu envisagé

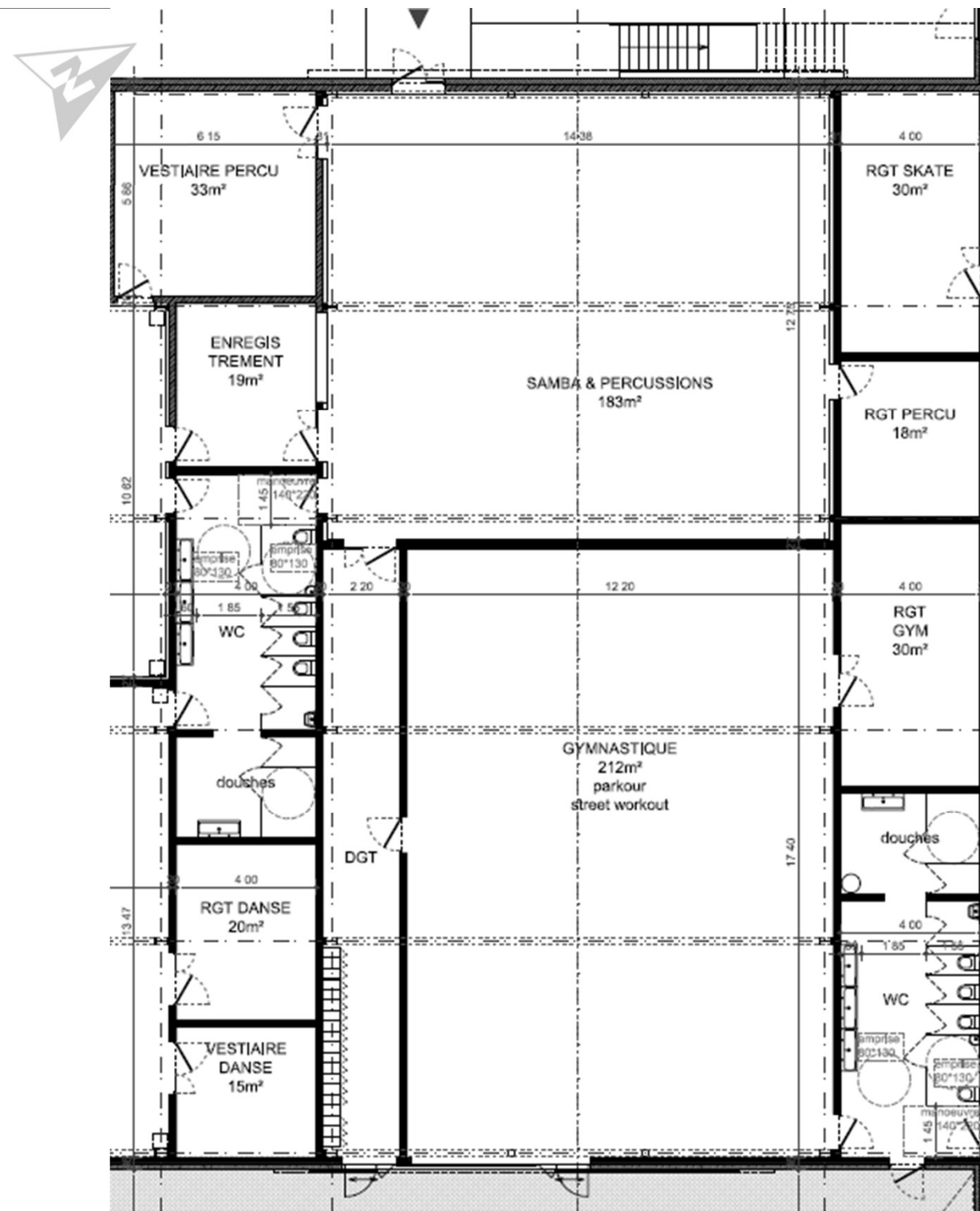
Espace de création et d'entraînement musical adapté pour la pratique de percussions entre autres + Espaces indoor pour le Parkour, le Street workout...

## Dispositions pratiques

- Sanitaires gym mutualisés avec halle de skate et sanitaires/vestiaires percussions mutualisés avec arts martiaux
- Salle d'enregistrement mutualisée avec l'espace dédié aux arts martiaux
- Casiers individuels disponibles dans le dégagement permettant l'accès à l'espace dédié aux percussions

## Descriptif technique

- Surfaces utiles :
  - 212 m<sup>2</sup> d'espace de gymnastique connecté à une zone de stockage de 30 m<sup>2</sup>
  - 183 m<sup>2</sup> d'espace dédié aux percussions / musique connecté à une salle d'enregistrement des productions équipée et d'une zone de stockage de 18 m<sup>2</sup>
- Hauteur sous plafond : 4,79 m (6,23 m au faîtage)
- Matériau sol / murs : sol sportif pour les 2 espaces / doublage acoustique pour percussions et parpaings bruts pour gym

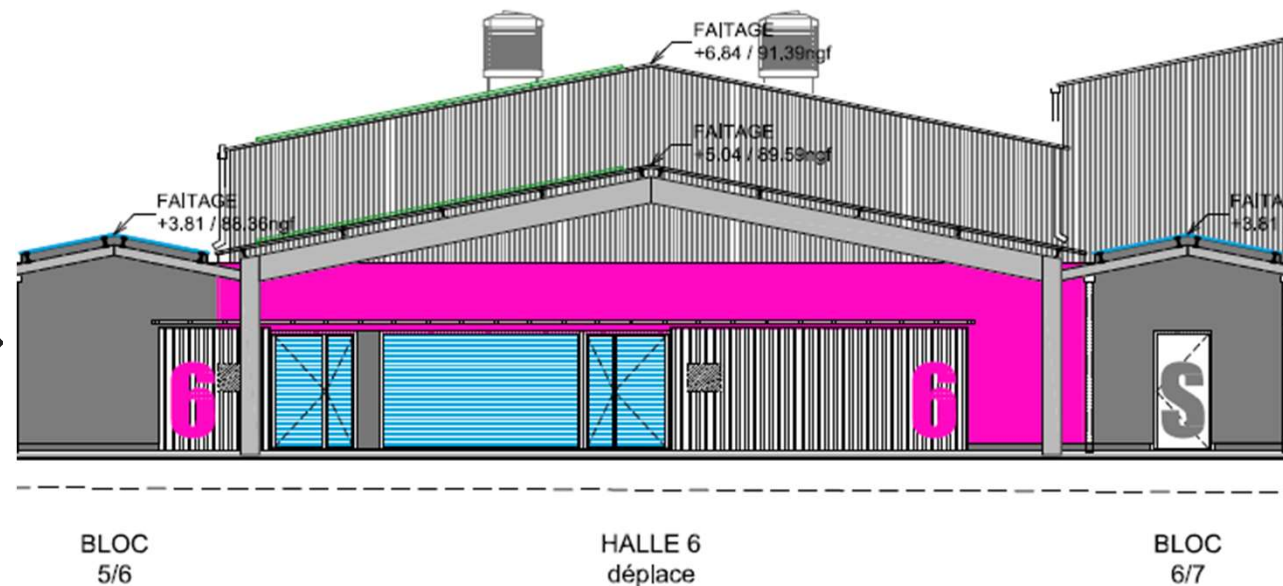




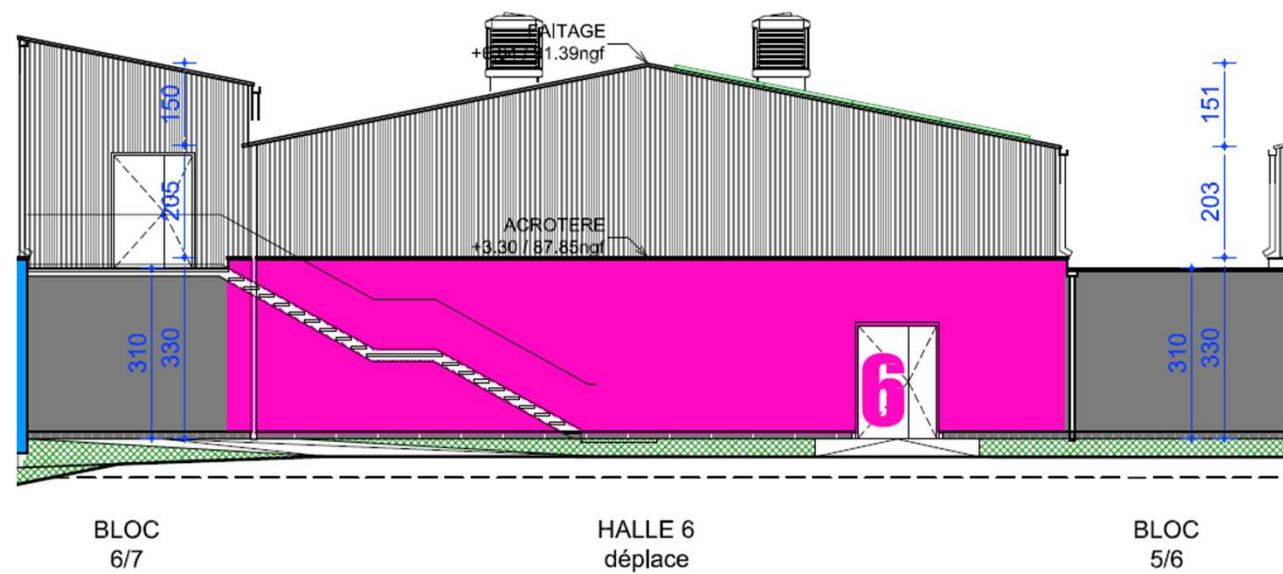


Images de référence  
ayant valeur d'exemples

## Façade Est



## Façade Ouest



# Halle 7 ROULE

## Défi

Accueillir et promouvoir les pratiques de glisse urbaine et s'en servir de tremplin pour bâtir des projets autour de la citoyenneté et de la transition sociétale

## Contenu envisagé

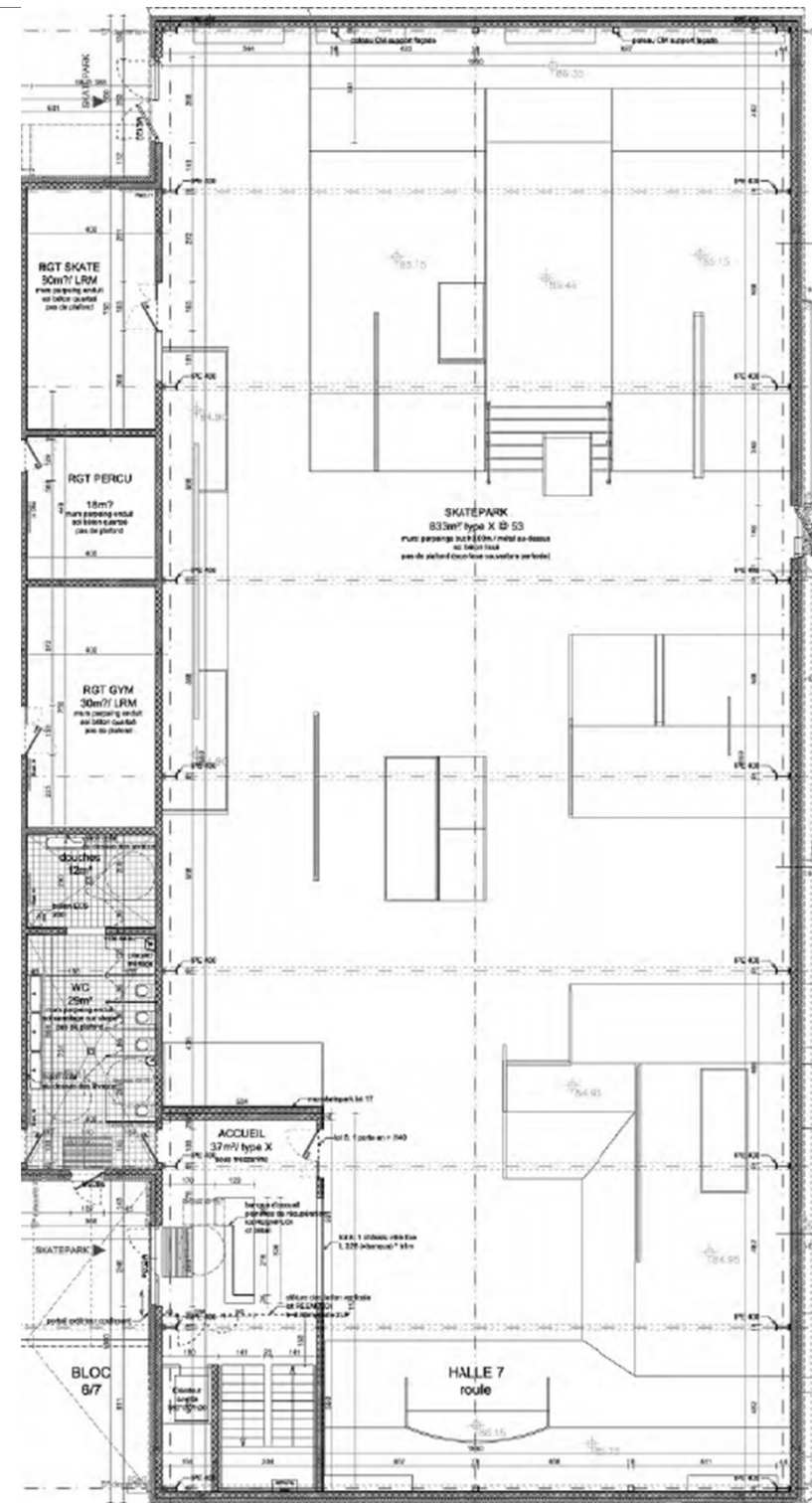
Espaces indoor et outdoor de pratique du skate-board, du BMX ou du roller... équipés de modules béton et/ou bois

## Dispositions pratiques

- Mezzanine en surplomb de l'espace de pratique avec accès ascenseur + escalier
- Sanitaires mutualisés avec espace gymnastique

## Descriptif technique

- Surfaces utiles :
  - 838 m<sup>2</sup> d'espace de pratique équipé de modules de glisse urbaine béton et bois
  - 124 m<sup>2</sup> de mezzanine + débord de 39 m<sup>2</sup> (au dessus de l'accueil)
  - 39 m<sup>2</sup> d'accueil / boutique
  - 30 m<sup>2</sup> d'espace de stockage
- Hauteur sous plafond : 7 m (faîtage à 8,45 m)
- Matériau sol / murs : béton lissé / parpaings bruts

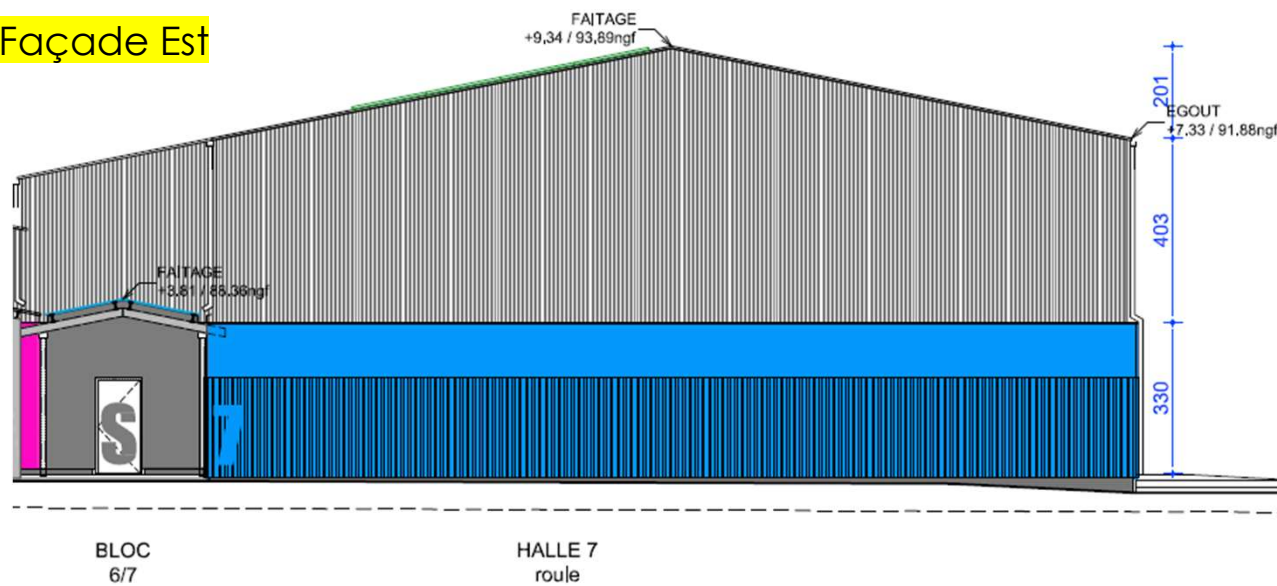




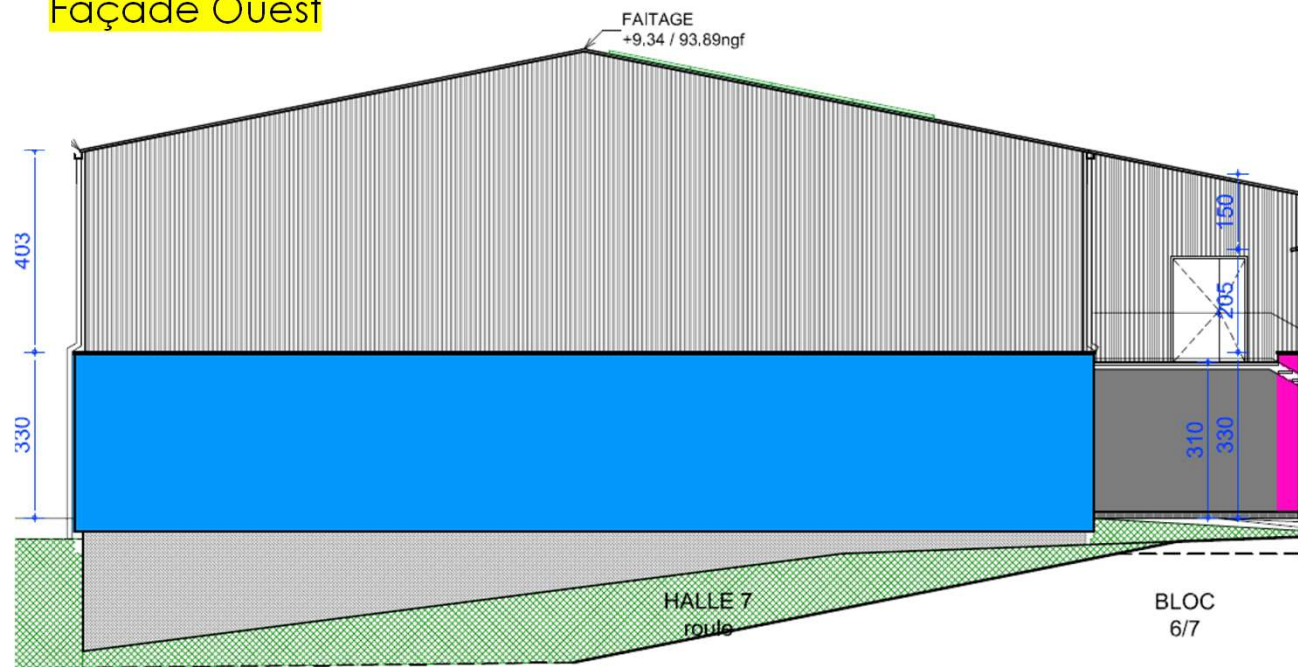


Simulations espaces indoor et outdoor- Néomonde 2024

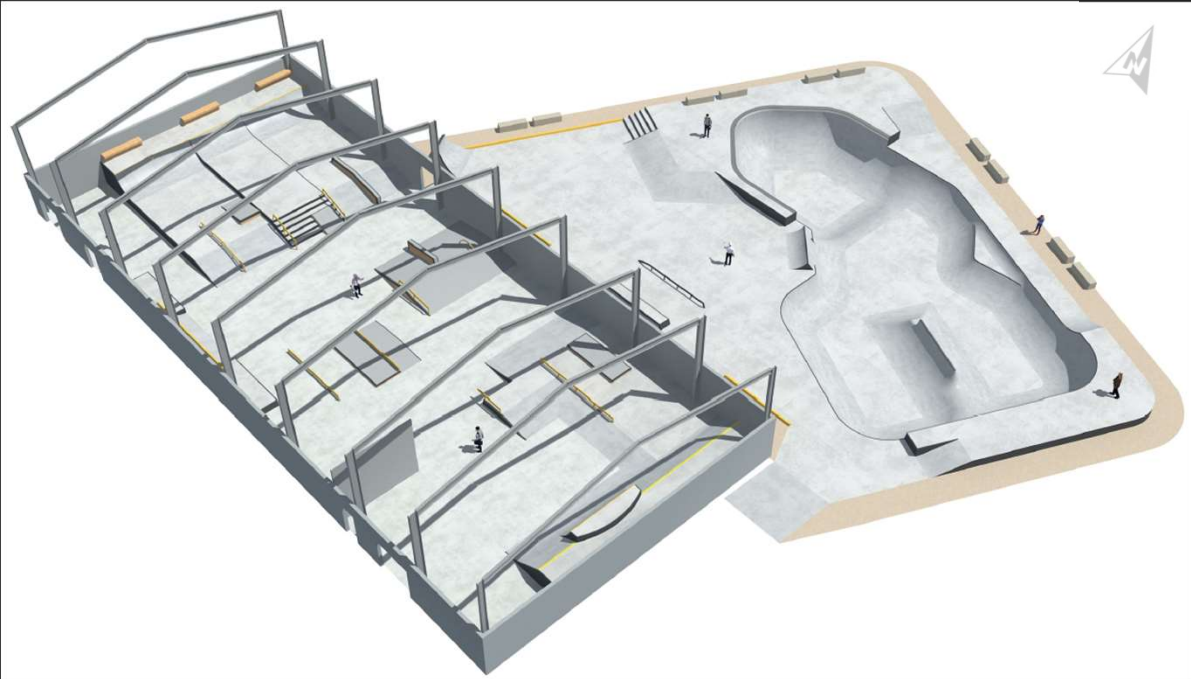
### Façade Est



### Façade Ouest



# AXONOMÉTRIE INDOOR ET OUTDOOR





# Conditions d'occupation du lieu

- Différentes natures d'occupation du site possibles :



Permanente : occupation de l'espace à raison de plus de 3 jours /semaine et/ou espace dédié à un usage spécifique (ex. Halle 7, bureaux de la Halle 1)



Régulière : occupation de l'espace à raison de moins de 3 fois /semaine mais plus de 20 fois /an



Ponctuelle : occupation de l'espace à raison de moins de 20 fois /an

- Deux niveaux de pondération de la redevance locative brute cumulables :

- Indice de ressources : à la lumière du compte de résultat de l'organisation, le coefficient de soutenabilité financière est de 1 si les ressources de la structure sont strictement inférieures à 30k€/an ; 1,5 si elles se situent entre 30 et 80k€/an ; 2 si elles sont supérieures à 80k€/an
- Indice de maturité : 1 si la création de la structure est antérieure à 3 ans ; 1,5 si la date est entre 3 et 5 ans ; 2 si elle excède 5 ans



[Simulez votre redevance ici !](#)

RATIOS DE LA REDEVANCE LOCATIVE BRUTE /m<sup>2</sup> /an charges comprises

Nature de l'occupation → ↓ Type de local sollicité	Permanente	Régulière	Ponctuelle
Bureau équipé	12 €	10 €	
Halle de pratique y cis vestiaires et sanitaires	6 €	5 €	4 €
Zone de stockage	5 €		

# Pour candidater

1

## Prise de contact

Prendre contact avec la cheffe de projet SÎLOT, Julie ANDRAUD par mail ([j.andraud@grandperigueux.fr](mailto:j.andraud@grandperigueux.fr)) ou par téléphone (06.21.98.05.43) pour une présentation sommaire de votre projet et l'étude d'une solution au SÎLOT.

2

## Visite du site

Plusieurs dates de visite du site sont proposées en janvier. Le site étant en construction, il vous est demandé de prévoir une inscription par personne. Pour s'inscrire, c'est ↓ : <https://framadata.org/1ZG7RofBKnmwqHDG>



3

## Envoi de la candidature

> 28 février 2025

- o Une note détaillant votre activité ou votre projet d'activité, vos valeurs, vos besoins (matériels et immatériels), votre intérêt pour le projet et vos possibilités de contribution à la vie du lieu
- o Votre bilan comptable et compte de résultats des 2 dernières années ou un bilan prévisionnel sur 3 ans si création en cours

4

## Réponse aux candidats

> Courant mars 2025

Après étude des candidatures par un jury pluriel composé d'élus et d'experts du monde culturel et sportif, les candidats retenus seront informés fin février. S'en suivra la signature des conventions d'occupation individualisées, du règlement intérieur et de la Charte des habitants de SÎLOT.



- Valeurs de la structure
- Impact de l'activité sur la vie du quartier et, plus largement, du territoire et au profit des habitants
- Motivation à intégrer le collectif et contribuer à l'écosystème du lieu
- Nature d'occupation de l'espace projetée
- Effet levier pour le candidat (par rapport à son développement)
- Solidité financière - a minima capacité à supporter une redevance
- Nombre de personnes dans la structure (salariés, bénévoles, adhérents, bénéficiaires...)
- Localisation actuelle de la structure
- Nuisances éventuelles du projet (bruit, odeurs, risques...)

# Nos critères d'analyse des candidatures



# Foire aux questions

## Y a-t-il des horaires d'ouverture / fermeture ?

Le lieu est accessible par les occupants 7j/7 sur des amplitudes adaptées aux besoins (système de contrôle d'accès individualisé) et ce, dans le respect du règlement intérieur sur les usages du lieu (y compris sur l'utilisation du système d'alarme).

## Pourrais-je accueillir du public ?

L'ensemble du site est classé ERP (établissement recevant du public) de 2<sup>ème</sup> catégorie. Globalement, le site peut accueillir jusqu'à 1500 personnes. Chaque espace peut accueillir jusqu'à 1 personne / m<sup>2</sup> (voir plus en détails [le descriptif des halles](#)).

## Combien vais-je payer et quand ?

Les occupants règlent leur redevance au plus tard le 5 du mois en cours. Pour simuler votre redevance, rendez-vous en cliquant [ici](#).

## Quels frais seront à ma charge ?

Les travaux d'installation sont à la charge des occupants (installation, petit nettoyage, peinture, petits travaux d'embellissement) ainsi que le mobilier de votre local. En cas d'équipement technique spécifique ayant une forte consommation d'énergie, une requête devra être formulée à l'équipe de gestion

## Quels frais sont compris ?

Tous les frais d'aménagement structurant et d'agencement des espaces communs sont pris en charge. De même, toutes les dépenses de fluides (électricité, eau...) sont comprises dans les redevances.

## Est-il possible de domicilier mon association / entreprise ?

Oui, cela est tout à fait possible. Une simple demande à l'équipe suffit !





À bientôt ! ^^

06.21.98.05.43 / [J.andraud@grandperigueux.fr](mailto:J.andraud@grandperigueux.fr)

**SILOT**  
CHAMP D'ÉNERGIES